

Numéro d'article: HTA.06.740.86900/B

Révision: 01 · Date: 08 - 2025

Barre décartement pour sacoche BLAZE ~ 1 h.FACILE    DIFFICILE

FRANÇAIS · Nous vous remercions d'avoir choisi ce produit haut de gamme de SW-MOTECH. Visitez notre boutique en ligne pour plus d'informations (par exemple affectation des modèles). Les documents nécessaires (par exemple ABE) y sont disponibles en téléchargement.

Veillez lire et prendre en compte toutes les instructions, les consignes de sécurité et les avertissements contenus dans ce manuel de montage avant de monter et d'utiliser le produit afin d'éviter toute blessure ou tout dommage. Veuillez conserver la notice d'utilisation pour référence.

Ce produit a été développé pour des véhicules en configuration d'usine. Nous ne sommes pas en mesure d'assurer la compatibilité avec les pièces de rechange originales ou les pièces de rechange d'autres fabricants.

La présente notice d'installation a été élaborée conformément à nos connaissances actuelles. Il n'existe aucun droit juridique à l'exactitude des informations qu'elle contient. Sous réserve d'erreurs et de fautes. Sous réserve de modifications techniques et conceptuelles. SW-MOTECH détient les droits d'auteur.

SYMBOLE D'AVERTISSEMENT DE SÉCURITÉ

⚠ Ce symbole d'avertissement est utilisé dans ces instructions de montage pour mettre en garde contre des dangers mortels, de blessures ou d'autres risques. Les mots DANGER, ATTENTION ou RECOMMANDATION sont utilisés avec ce symbole d'avertissement pour transmettre des consignes de sécurité et des informations importantes concernant le montage et l'utilisation de ce produit. Ces mots, associés au symbole d'avertissement de sécurité, signifient :

⚠ DANGER : signale une situation dangereuse pouvant entraîner la mort ou des blessures graves si elle n'est pas évitée !

⚠ ATTENTION : signale une situation dangereuse pouvant entraîner la mort ou des blessures graves si elle n'est pas évitée !

⚠ PRUDENCE : Indique une situation dangereuse susceptible d'entraîner des blessures de gravité réduite ou moyenne si elle se présente !

⚠ REMARQUE : Informations importantes, mais qui n'entraînent pas de risque de décès ou de blessure (dommages matériels uniquement).

REMARQUES GÉNÉRALES

⚠ ATTENTION : le montage et/ou l'entretien de ce produit nécessite des compétences techniques avancées, des outils appropriés et une bonne compréhension de l'utilisation des outils et des indications de réglage. Pour votre propre sécurité, SW-MOTECH recommande de confier le montage et/ou l'entretien à un atelier de réparation de deux-roues qualifié et certifié.

⚠ ATTENTION : si vous décidez de monter vous-même ce produit, lisez attentivement et intégralement les instructions de montage avant le montage et l'utilisation et suivez toutes les instructions afin d'éviter des blessures graves ou mortelles. Lors du montage et de l'utilisation, tenez également compte de toutes les informations pertinentes du manuel du véhicule. **SI VOUS NE COMPRENEZ PAS UNE PARTIE DE CE MANUEL D'INSTALLATION OU SI VOUS AVEZ BESOIN D'EXPLICATIONS CONCERNANT UNE INSTRUCTION, N'ESSAYEZ PAS D'INSTALLER CE PRODUIT SANS DEMANDER DE L'AIDE À SW-MOTECH !**

PRÉPARATION : Veuillez lire attentivement les instructions de montage et assurez-vous que tous les éléments de la liste de pièces sont présents.

⚠ PRUDENCE : veillez à ce que votre véhicule soit bien stable. Éteignez le moteur et retirez la clé de contact. Laissez refroidir le moteur/l'échappement si nécessaire. Débranchez la batterie lorsque vous travaillez sur le système électrique. Utilisez uniquement des outils appropriés et portez toujours des lunettes de protection et des gants pendant le montage et l'entretien. Faites-vous aider par une deuxième personne lors du montage et de l'entretien.

MONTAGE : Toutes les pièces et connexions retirées du véhicule doivent être réinstallées conformément aux instructions du fabricant du véhicule ou remplacées par des pièces et du matériel fournis par SW-MOTECH.

⚠ ATTENTION Sauf indication contraire, sécurisez tous les filetages avec du frein filet liquide de force moyenne.

⚠ DANGER : Les couples de serrage non définis par SW-MOTECH doivent être obtenus auprès du constructeur du véhicule ou d'un atelier de réparation de motos certifié.

CONTRÔLE DU FONCTIONNEMENT : Après le montage, assurez-vous qu'aucune pièce mobile n'est bloquée et que le fonctionnement du véhicule n'est pas perturbé. Les câbles et les tuyaux ne doivent pas frotter et/ou être coincés.

⚠ ATTENTION : Effectuez un contrôle de fonctionnement complet avant de commencer à rouler. Après les 50 premiers kilomètres, puis régulièrement, vérifiez le couple de serrage de tous les raccords et la bonne fixation du produit. Les accessoires montés peuvent modifier le comportement sur la route et la stabilité du véhicule.



SW-MOTECH GmbH & Co. KG
Ernteweg 7-10
35282 Rauschenberg
Allemagne



info@sw-motech.com
www.sw-motech.com



Vous trouverez les symboles et leur signification dans la section MONTAGE. Si le terme OEM apparaît dans la section MONTAGE, il faut respecter et appliquer les consignes du fabricant du véhicule.



Si vous avez des questions, notre service clientèle ainsi que nos distributeurs se tiennent à votre disposition. Vous trouverez notre numéro de téléphone ainsi que la liste de nos distributeurs sur notre boutique en ligne : www.sw-motech.com



Ne pas utiliser de frein filet : signifie que l'utilisation d'un frein filet liquide n'est pas nécessaire à ce stade.



Serrer en respectant les instructions de couple de serrage : indique le couple de serrage d'une pièce prescrit par SW-MOTECH ou par le fabricant du véhicule (OEM).



Utilisez du frein filet : Indique qu'un filetage doit être enduit de frein filet liquide. H (HIGH) : haute résistance ; M (MEDIUM) : force moyenne ; L (LOW) : faible résistance.

LISTE DES PIÈCES - LIRE ET CONSERVER LES INSTRUCTIONS DE MONTAGE!

1

1



HTA.06.740.032R.11

1/1

2



HTA.06.740.032L.11

1/1

3



HTA.00.740.033R.02

1/1

4



HTA.00.740.033L.02

1/1

5




M5 x 8; ISO 7380
SC.A2.05.008.01.7380.M3

4/4

2


6



HTA.56.851.A03L.01

1/1

7



HTA.56.851.A03R.01

1/1

8



KES.RD.150.0200.02.GL

2/2

9



HTA.00.740.532.01

1/1

10



HTA.00.740.531.01

1/1

11



M5 x 16; DIN 6912
SC.ST.05.016.02.6912.088

4/4

12



M5; DIN 985
MU.A4.05.01.985.70

4/4

13



M5 x 12; ISO 7380
SC.A2.05.012.01.7380.M3

2/2

14




ø 5,3; DIN 9021
US.A2.053.01.9021

2/2

3

15



Ø 14 / ø 6,2 / h 5
DB.ST.0140.0062.0050.02

1/1

4

16



HTA.06.740.015/TB

1/1

17



M5 x 30; ISO 7380
SC.ST.05.030.02.7380.109

1/1

5

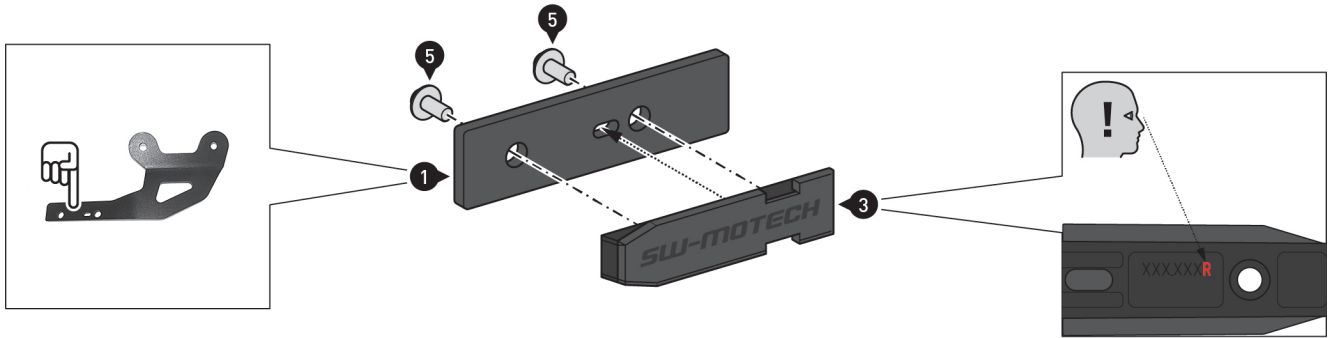
18



M8 x 30; ISO 7380
SC.ST.08.030.02.7380.109

4/4

1



▲ **ATTENTION** : Portez toujours une protection pour les yeux et les mains !
 ▲ **ATTENTION** : utilisez toujours des outils adaptés !

⚠ **REMARQUE** : les étapes de montage suivantes montrent le montage sur un côté. Répétez les étapes de montage de l'autre côté du véhicule, sauf indication contraire.

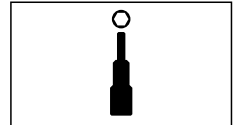
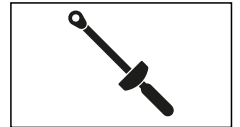
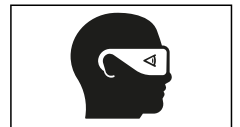
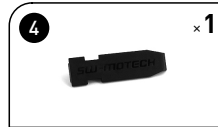
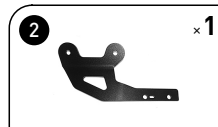
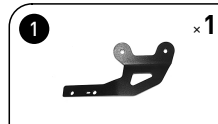
⚠ **REMARQUE** : l'illustration de la plaque de montage (1) sert d'exemple. Vissez les rails de montage des connecteurs (3/4) sur le côté de la plaque de montage (1/2) indiqué sur l'illustration.

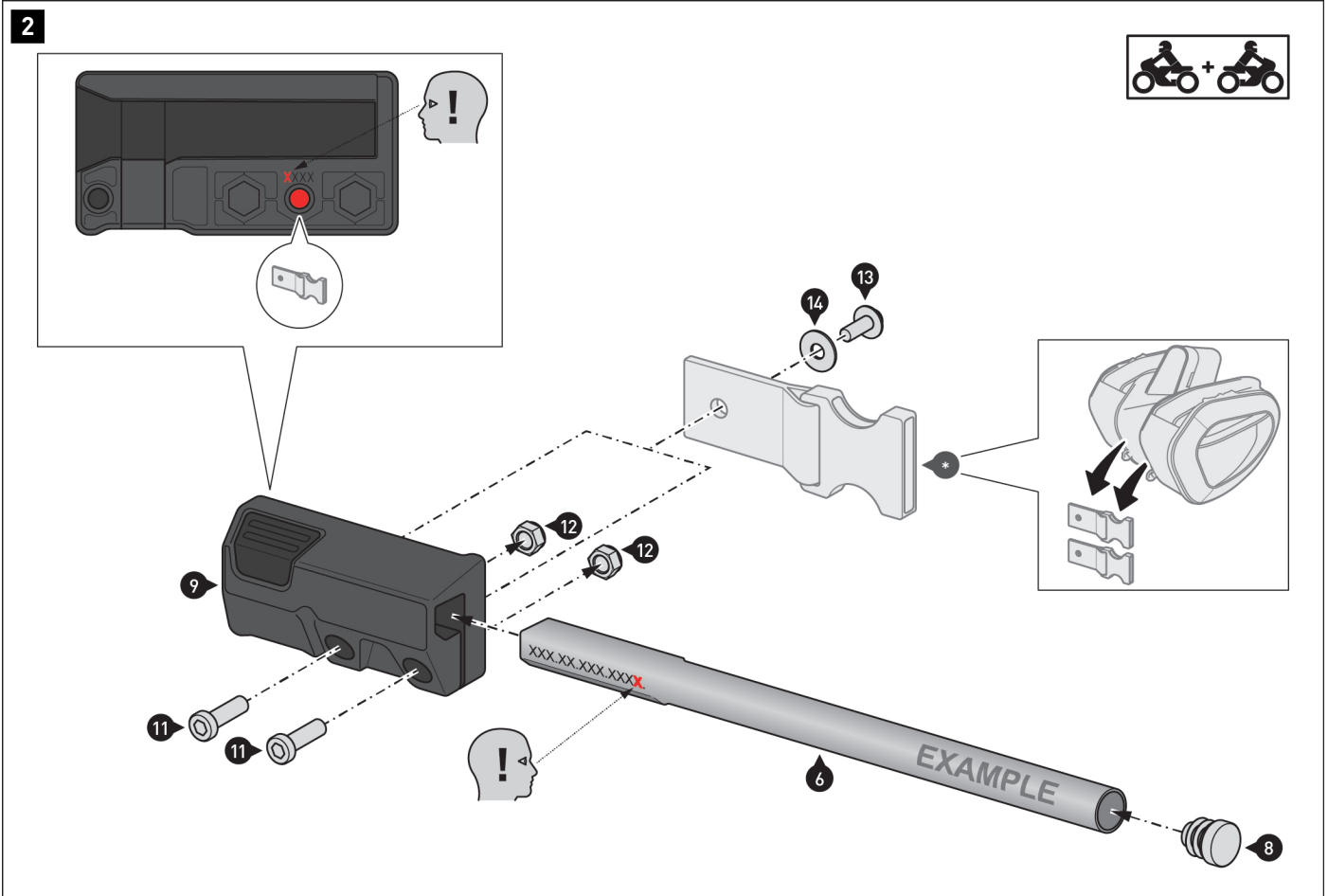
Vissez le rail de montage des connecteurs (3) avec le **marquage R** à la plaque de montage (1).

Vissez ensuite le rail de montage des connecteurs (4) avec le **marquage L** à la plaque de montage (2).

Serrez les vis (5) comme indiqué dans les instructions de montage.

▲ **PRUDENCE** : un serrage excessif des vis (5) risque d'endommager les pièces en plastique !



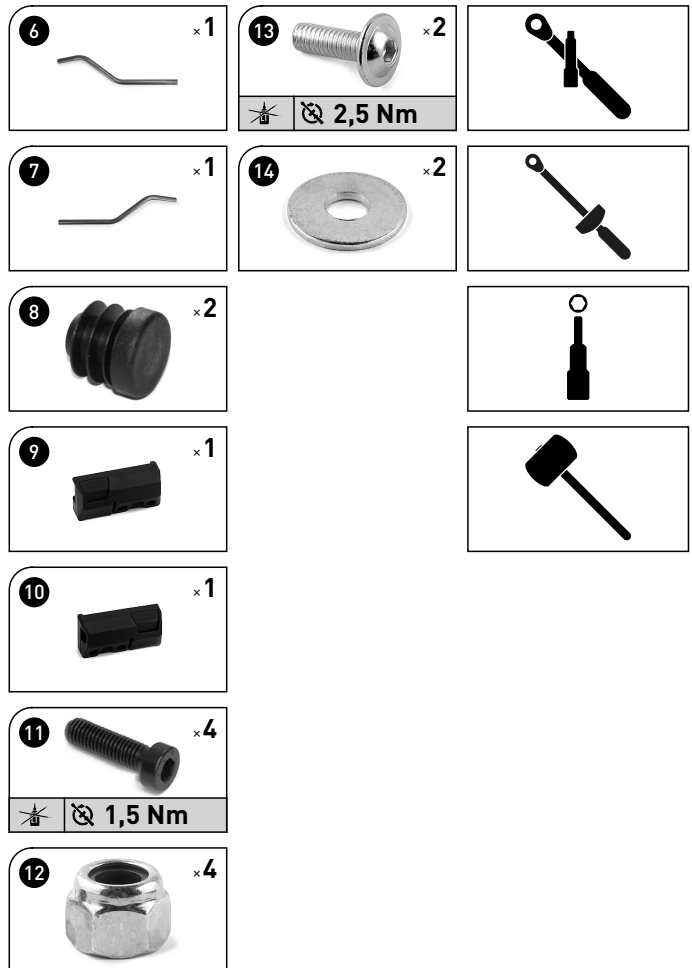


Retirez les boucles (*) de vos sacoches latérales.

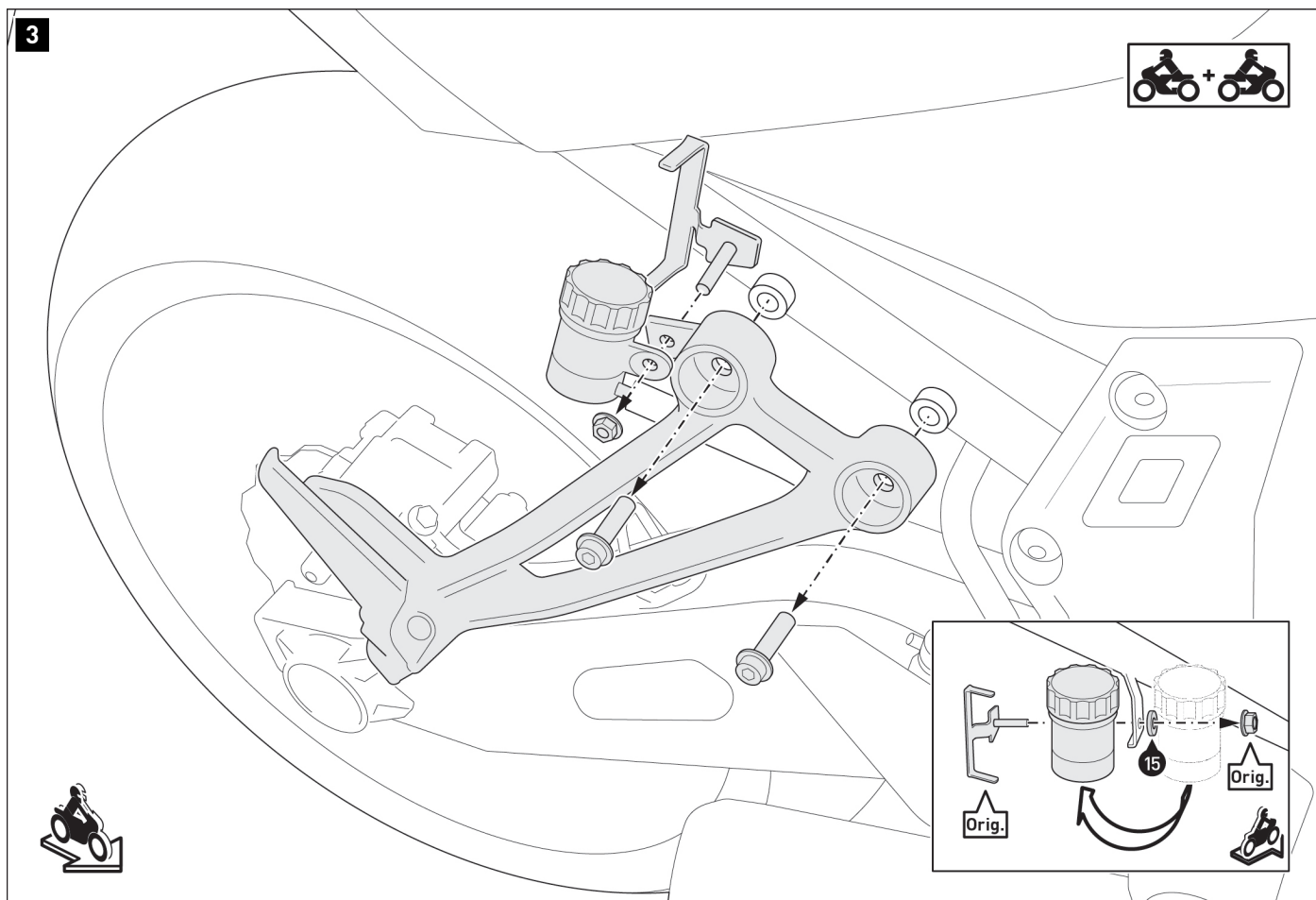
Insérez les bouchons plastique (8) dans les extrémités des supports amovibles (6/7).

Insérez le support amovible (6) avec le **marquage L** dans l'ouverture du connecteur (9) avec le **marquage R**.
 Insérez ensuite le support amovible (7) avec le **marquage R** dans l'ouverture du connecteur (10) avec le **marquage L**.
 Serrez les vis (11) comme indiqué dans les instructions de montage.
▲ PRUDENCE : un serrage excessif des vis (11) risque d'endommager les pièces en plastique !
▲ ATTENTION : vérifiez ensuite que les supports amovibles (6/7) sont fermement fixés !

Vissez les boucles (*) à l'arrière des connecteurs (9/10).
 Faites attention au point de fixation indiqué sur le dessin détaillé.
 Ne serrez pas encore complètement les vis (13).



3



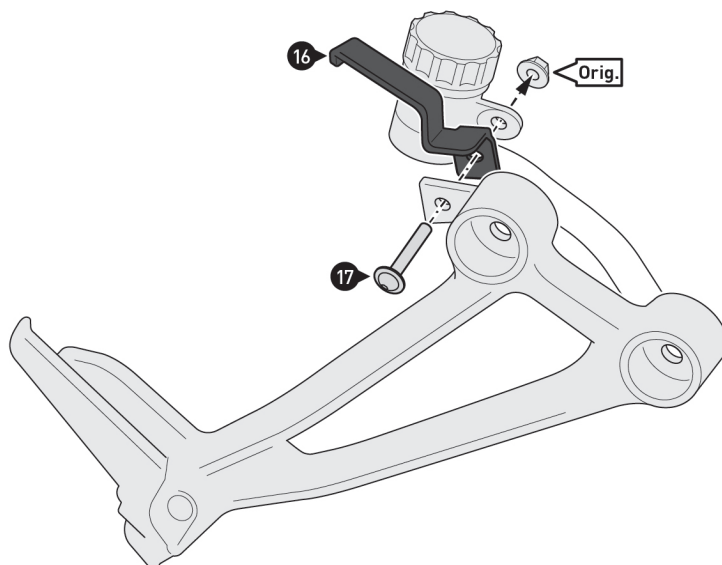
Retirez les vis d'origine des supports de repose-pieds passager.

Retirez le réservoir de liquide de frein du support du repose-pied passager droit.

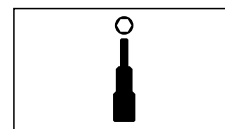
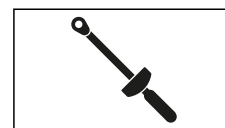
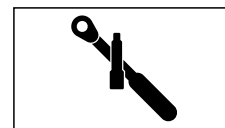
REMARQUE : si le réservoir de liquide de frein est fixé au cadre de la moto, ignorez l'étape de montage [4]. Vissez le réservoir de liquide de frein avec les pièces d'origine (Orig.) à l'arrière de la languette de cadre, comme indiqué dans le schéma détaillé.



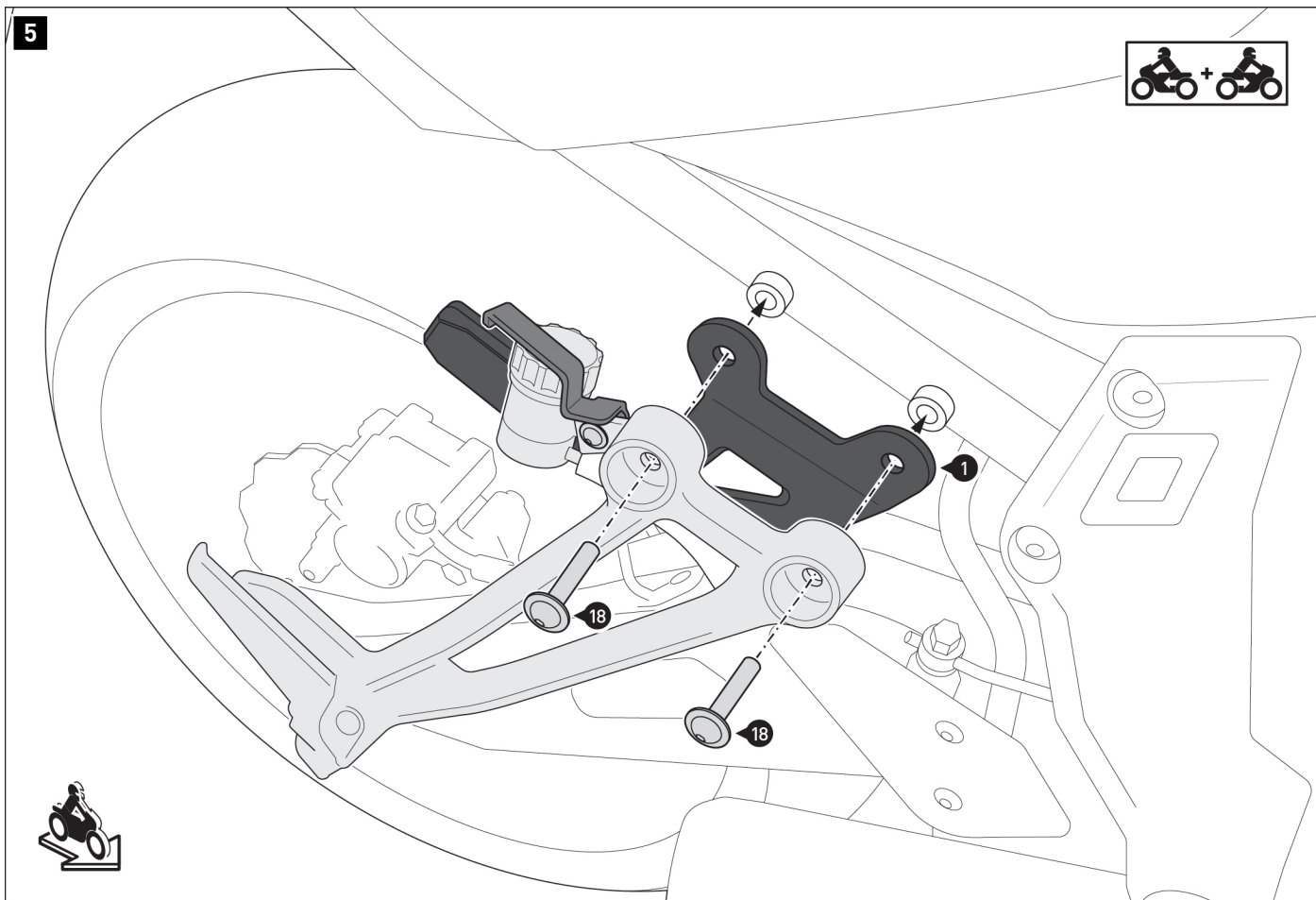
4



Vissez le réservoir de liquide de frein avec la plaque de serrage (16) et l'écrou d'origine (Orig.) à l'intérieur du support de repose-pieds passager. Serrez la vis (17) comme spécifié dans les instructions de montage.



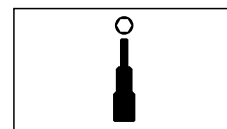
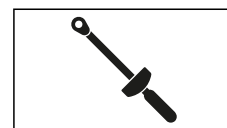
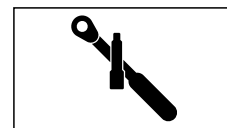
5



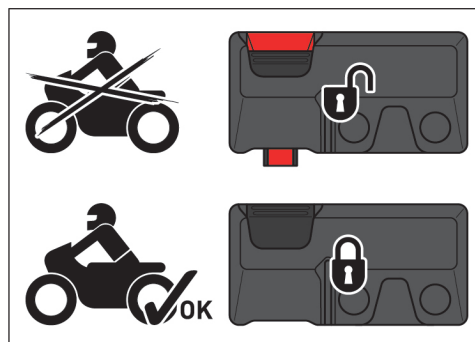
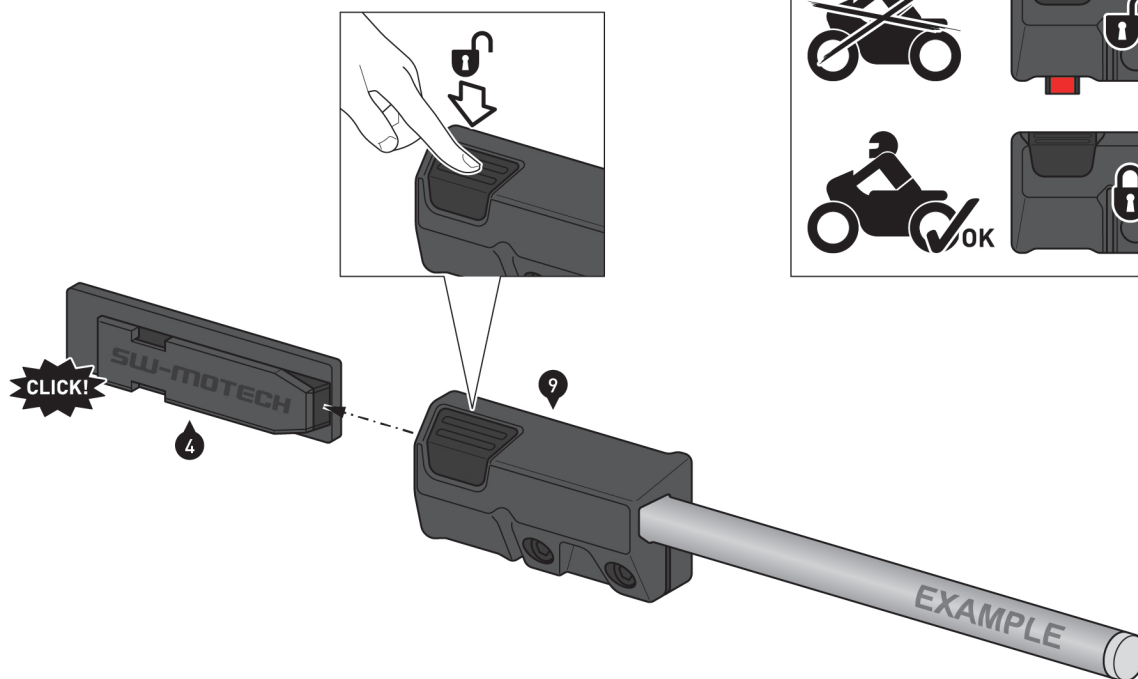
Vissez les plaques de montage (1/2) aux supports de repose-pieds passager sur le véhicule.

▲ ATTENTION : utilisez du frein filet liquide !

Serrez les vis (18) comme indiqué dans les instructions de montage.



6



Faites glisser les connecteurs (9/10) des deux côtés sur les rails de montage des connecteurs (3/4).

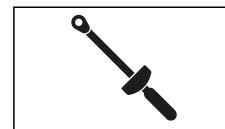
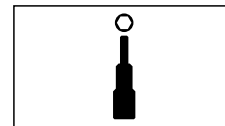
▲ PRUDENCE : écoutez le son clairement audible lorsque le système s'enclenche ! Veuillez également vous assurer que les zones d'avertissement rouges des boutons de déverrouillage ne sont pas visibles, sinon le maintien ne peut pas être garanti (voir schéma détaillé) !

▲ ATTENTION : avant de fixer les sacoches latérales sur les supports amovibles, veuillez lire les instructions de montage fournies avec les sacoches latérales !

APRÈS avoir fixé les sacoches latérales, serrez les vis (13) des deux côtés, comme indiqué dans les instructions de montage.

▲ PRUDENCE : un serrage excessif des vis (13) risque d'endommager les pièces en plastique !

▲ ATTENTION : avant de prendre la route, vérifiez que tous les éléments sont bien fixés ! Retirez les connecteurs (9/10) du véhicule en cas de conduite SANS sacoches latérales !



REMARQUES SPÉCIFIQUES AU PRODUIT

▲ ATTENTION : veuillez suivre les instructions de montage fournies avec les sacoches !

▲ REMARQUE : respectez les réglementations spécifiques à votre pays pour l'immatriculation/l'utilisation de votre véhicule ou les réglementations TÜV en vigueur. Faites inscrire les pièces nécessitant un enregistrement dans les documents du véhicule par votre centre de contrôle après montage.